

# Estimaciones agrícolas

Informe semanal

12 de octubre de 2023

Secretaría de Agricultura,  
Ganadería y Pesca



Ministerio de Economía  
**Argentina**

## INFORME SEMANAL al 12 de octubre de 2023

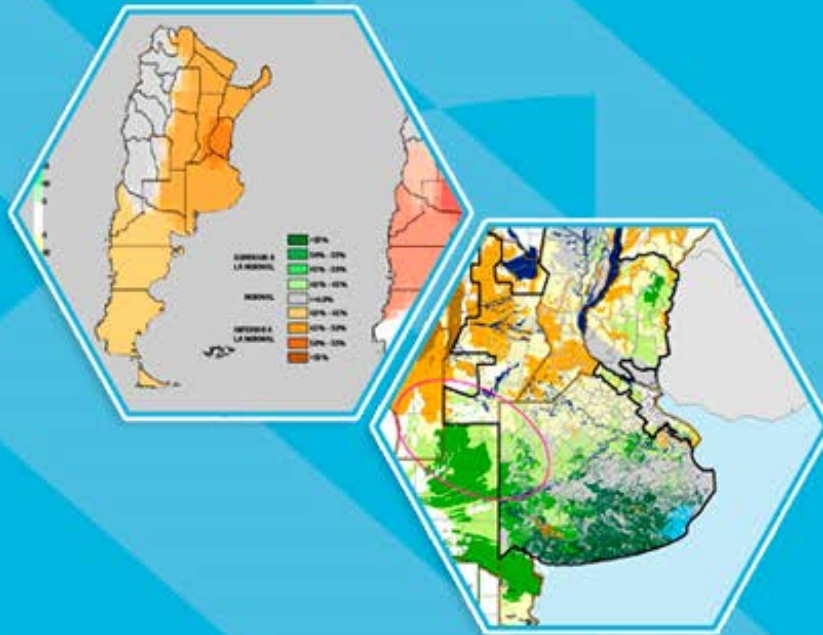
### Índice

- ✓ Panorama Agroclimático
  - Precipitaciones
  - Temperaturas
  - Estado de las reservas hídricas
- ✓ Evolución de los cultivos al 12/10/2023
  - Cosecha Fina, Campaña 23/24 (Cártamo, Cebada, Colza, Garbanzo, Lino, Trigo)
  - Cosecha Gruesa, Campaña 23/24 (Arroz, Girasol, Maíz, Maní)
- ✓ Mapa de delegaciones
- ✓ Avance de la siembra de arroz 23/24
- ✓ Avance de la siembra de girasol 23/24
- ✓ Avance de la siembra de maíz 23/24
- ✓ Área sembrada de Granos y Algodón, 2013/2014 - 2022/2023
- ✓ Volúmenes de producción de Granos y Algodón, 2013/2014 - 2022/2023
- ✓ Producción de cultivos en la República Argentina, 2022/2023
- ✓ Humedad del suelo y aspecto del cultivo (Trigo)

Si desea alguna aclaración respecto a la información presentada en este reporte, puede comunicarse con el 011-4349-2758 o vía e-mail a: [direstiagri@magyp.gob.ar](mailto:direstiagri@magyp.gob.ar)

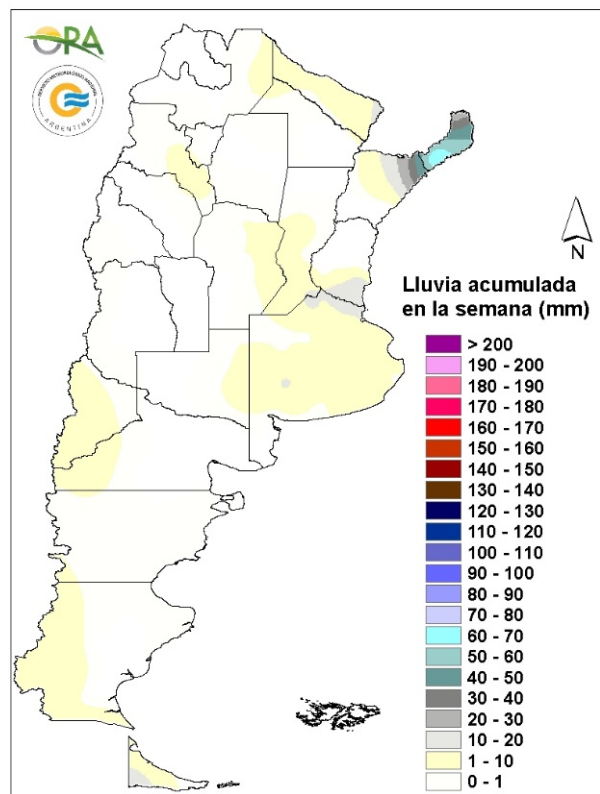


# Panorama Agroclimático



## PRECIPITACIONES

Las lluvias más importantes de los últimos siete días se concentraron nuevamente en el NEA. En Misiones se destacan Oberá (66mm), Posadas (45mm) y Bernardo de Irigoyen (44mm), en tanto que en Corrientes el máximo registro corresponde a Ituzaingó (25mm). Fuera de esta región se destaca Ushuaia (20mm), mientras que en el sur de Entre Ríos y norte de Buenos Aires, se reportaron eventos aislados de 10-20mm. En el resto del país los acumulados fueron, en general, escasos o nulos.

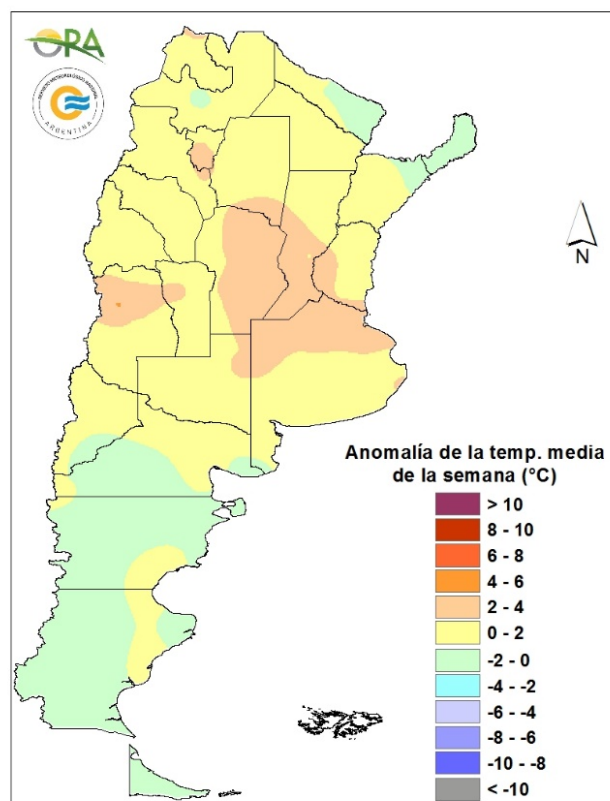


Precipitaciones acumuladas en la semana

No se esperan grandes acumulados en la semana. Entre miércoles y jueves se esperan lluvias con diversa intensidad en Córdoba, Santa Fe, Entre Ríos, norte de Buenos Aires, Corrientes, Misiones y este de Chaco y Formosa. Entre sábado y lunes de la próxima semana podría haber lluvias en centro y sur de Buenos Aires, este de Río Negro, este de La Pampa, norte de Entre Ríos, Corrientes y Misiones.

## TEMPERATURAS

Las temperaturas medias de los últimos siete días se dieron de acuerdo a lo esperado para la época del año en la mayor parte del territorio argentino, siendo significativamente superiores únicamente en zonas aisladas del norte de Buenos Aires y de Mendoza. Durante la primera mitad de la semana predominaron las altas temperaturas, registrándose máximas superiores a los 35°C en la región central, NOA y NEA, destacándose Catamarca (39,4°C). Por otro lado, durante el martes el ingreso de un sistema frontal produjo un marcado descenso de las temperaturas. Se reportaron heladas agronómicas a lo largo de la región cordillerana, centro y sur de Buenos Aires, La Pampa, San Luis y Mendoza, en tanto que las temperaturas negativas se restringieron a Patagonia y al sur de Buenos Aires. La mínima semanal absoluta se registró en Río Grande (-4,6°C), mientras que en las provincias pampeanas fue en Coronel Suárez (-1,3°C).

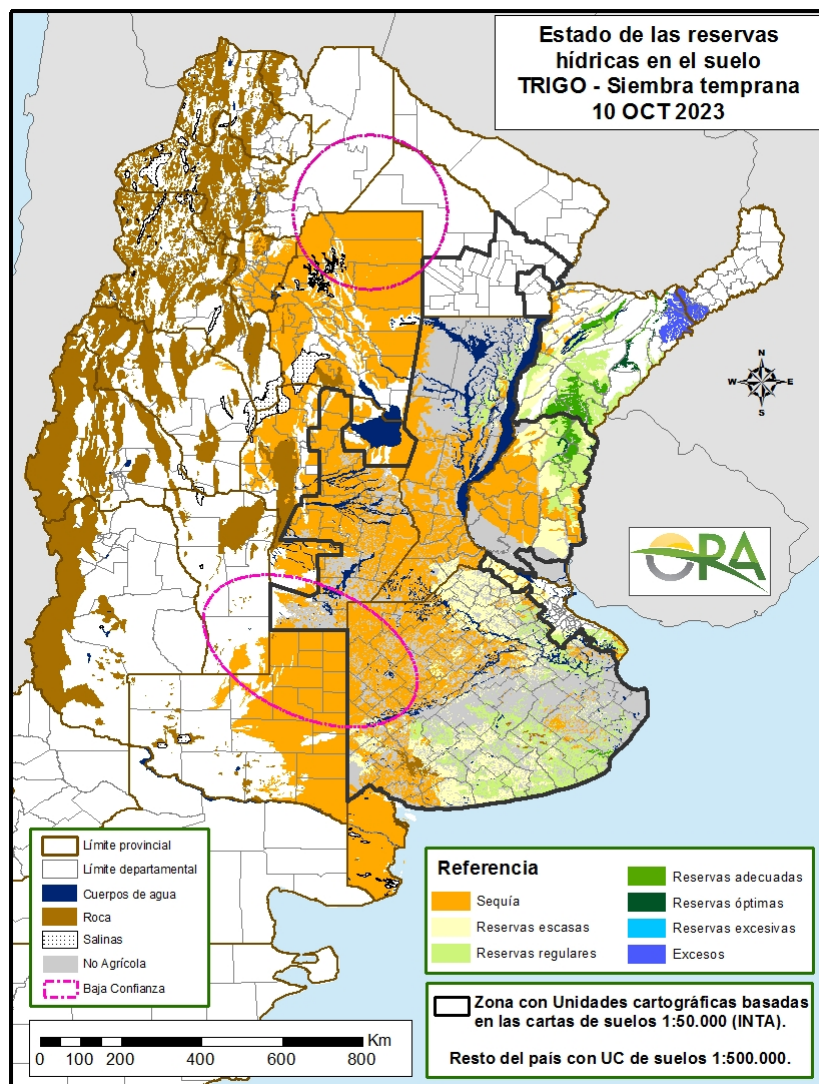


Anomalía de la temperatura media de la semana

Se esperan temperaturas medias normales a levemente por debajo de lo normal en casi todo el país, exceptuando algunas zonas del NOA donde se esperan normales a levemente sobre lo normal. Entre miércoles y sábado se espera que las temperaturas se mantengan frías debido al avance de un sistema frontal en el país, aunque principalmente se darán en el centro y sur. En este periodo hay posibilidad de heladas meteorológicas en Buenos Aires y heladas agronómicas en el sur de Córdoba y Santa Fe, Buenos Aires, La Pampa y Patagonia. A partir del sábado y hasta el domingo se espera un aumento de las temperaturas, principalmente en el norte donde durante el domingo y lunes podría haber condiciones de máximas sobre 35°C y 40°C en localidades del NOA y NEA.

## ESTADO DE LAS RESERVAS HIDRICAS

El mapa corresponde a la estimación de contenido de agua en el primer metro de suelo para lotes con TRIGO DE SIEMBRA TEMPRANA. Valores locales de reservas pueden consultarse en [http://www.ora.gov.ar/camp\\_actual\\_reservas.php](http://www.ora.gov.ar/camp_actual_reservas.php). Se mantiene el desecamiento generalizado en la mayor parte del país debido a la escasez de lluvias de las últimas semanas y al incremento radiativo correspondiente a la época del año. En el norte de Entre Ríos y sur de Corrientes aún se conservan niveles de humedad regulares y adecuados, si bien se observa una merma significativa respecto a la última semana, mientras que en el norte de Corrientes y sur de Misiones se mantienen los excesos debido a las lluvias de los últimos días. Por otro lado, en el sudoeste de Entre Ríos, así como en Santa Fe, Córdoba y Santiago del Estero se profundizan las condiciones deficitarias. Condiciones similares se observan en La Pampa y oeste de Buenos Aires, región que adiciona polígonos clasificados como sequía. En el centro-este de Buenos Aires también se produce una disminución significativa de los almacenajes, pasando de adecuados a regulares y escasos, e incluso insuficientes en algunos sectores. No se prevén mejoras significativas durante la próxima semana, teniendo en cuenta la previsión de lluvias.



Mapa de reservas hídricas hecho a partir de datos meteorológicos del SMN y del INTA e información de suelos del INTA



# Estado de los Cultivos



## Cosecha Fina – Campaña 2023/2024

### CÁRTAMO

En la provincia de Salta, ya hay lotes que se encuentran en madurez, y se estima que la cosecha de los mismos comience en los próximos días. En líneas generales, el cultivo presenta buen aspecto general.

### CEBADA



Las cebadas presentan un buen estado y desarrollo en la región noreste, este y sudeste, en tanto que en el resto de la provincia la ausencia de lluvias y el aumento de las temperaturas hacen que se observe un mayor porcentaje en estado regular. Son necesarias lluvias para que no se vea afectado su rendimiento. En el norte los lotes más avanzados están entrando en la etapa crítica de floración y llenado de granos.



El cultivo está transitando las etapas de encañazón en la zona sur y de espigazón, en el norte, necesitando de lluvias para no ver afectado su desarrollo.



Otra semana sin lluvias, por lo que las reservas siguen retrocediendo. El cultivo va evolucionando bien a pesar del déficit hídrico. Se observan lotes con buen porte, sanos y espigados y un 50% llenando granos.





Durante la semana ocurrieron algunas lluvias que, sumadas a las de los días anteriores, impidieron el empeoramiento de la situación del cultivo, la cual, en su mayoría, es regular. Se necesitan mayores registros para que se revierta. En el norte provincial se observan lotes que iniciaron la etapa de floración.



La situación del cultivo va desmejorando a medida que transcurren los días sin lluvias. En la región central está afectando el llenado de los granos. En el sur se observa una mayor necesidad hídrica al ir avanzando en etapas de mayor demanda.

## COLZA

En la provincia de Buenos Aires, el cultivo presenta buen estado general. Los lotes más adelantados ya atraviesan la etapa de llenado.

En la provincia de Entre Ríos, en el área de la delegación Rosario del Tala, el cultivo se encuentra mayormente en buen estado, pero se reporta que el 30% de lo implantado, presenta un aspecto regular, y que fenológicamente se encuentran en la etapa de formación de grano. Se estima que al ser ésta una etapa sensible a la humedad, de no producirse precipitaciones en el corto plazo podría verse afectado el rendimiento final.

## GARBANZO

En la zona de San Francisco, la ausencia de precipitaciones ha determinado la condición de sequía actual. El cultivo se encuentra en pleno llenado, y siendo ésta una etapa crítica, ya se estiman mermas en el rendimiento.

Tal situación de escasez hídrica se repite en el norte del país, y en particular para la provincia de Santiago del Estero. Si bien se registraron algunas precipitaciones, las mismas no fueron suficientes para reponer humedad en los perfiles edáficos, de modo que el cultivo, que se encuentra en la etapa crítica de llenado, podría verse afectado en el rinde final.

En Salta se inició la recolección de los primeros lotes, principalmente de secano. Una parte importante de estos planteos va alcanzando la madurez, en consecuencia se espera que en los próximos días se intensifiquen las tareas de aplicación de desecantes y cosecha.

## LINO

El cultivo implantado en la provincia de Entre Ríos, a la fecha presenta buen estado general, aunque la escasez hídrica ha afectado su desarrollo y se observa una menor ramificación. Respecto a la fenología, el 80% de lo implantado se encuentra en floración. Se reporta presencia de roya en niveles por debajo de los umbrales de daño.

## TRIGO



En la región del noreste (Pergamino, Junín) los trigos presentan muy buen aspecto, con buen macollaje y altura. Fenológicamente están entre inicios y plena espigazón, con algunos lotes finalizando esta etapa.

En el noroeste provincial los registros pluviométricos fueron insuficientes por lo que los trigos continúan sufriendo déficit hídrico. Las etapas predominantes son encañazón-espigazón. Se observa la pérdida de hojas basales por estrés hídrico. Disminuye el margen para compensar rendimiento, porque a la falta de macollaje y escaso desarrollo de la hoja bandera se le suma la pérdida del resto de las hojas comprometiendo el desarrollo y fertilidad de las espigas.

En el centro-norte provincial (Bragado, Veinticinco de Mayo, norte de Bolívar) los cultivos empiezan a evidenciar los efectos del estrés hídrico por la falta de lluvias adecuadas y el incremento de las temperaturas. Los trigos se encuentran en encañazón y comienzo de espigazón con un aspecto pobre en cuanto al volumen de su área foliar.

En el este provincial (La Plata, General Madariaga) los trigos evolucionan favorablemente, atravesando el período de encañazón a principios de espigazón, aunque comienza a hacerse necesaria la ocurrencia de precipitaciones que acompañen este período, ya que el aumento de las temperaturas está incrementando la demanda evapotranspirativa.

En el sudeste (Tandil, Tres Arroyos) los perfiles de los suelos de la región costera se encuentran aún con niveles adecuados de humedad, mientras que, hacia la zona continental, las reservas son regulares. Los cultivos evolucionan favorablemente entre pleno macollaje y encañazón. Si bien aún no ha comenzado el período crítico, es decisivo que dentro de los próximos 10 días haya precipitaciones de volumen importante para asegurar disponibilidad hídrica al comienzo del crecimiento de la espiga.

En la región del oeste-sudoeste (Salliqueló, Pigüé) el estado general del trigo es bueno a regular, siendo necesarias lluvias para poder generar una mejor condición en sus etapas finales de desarrollo. En cuanto a su fenología se pueden encontrar lotes entre fin de macollaje y comienzo de encañazón.

En delegación Bahía Blanca los perfiles están muy secos, sobre todo en los primeros 15 cm. Los cultivos se encuentran mayoritariamente en encañazón y en los sembrados en las primeras

fechas ya se visualizan las espigas. La condición es regular, ya que al faltar humedad el desarrollo no es el óptimo y se está ingresando en una etapa fisiológica de altos requerimientos hídricos.



En el sur provincial el cultivo avanza en su fase de encañazón (25% a 30%). El estado general empeoró con respecto al mes anterior observándose varios lotes con crecimiento vegetativo inferior a lo normal e iniciando la fase reproductiva con menor porte. En el departamento General Roca, la situación descrita es mucho más marcada, con casi un 50% de lotes entre regular a malo.

En la delegación Marcos Juárez es crítica la situación del cultivo por falta de agua. Las pérdidas son marcadas y ya no hay posibilidad de llegar a rindes normales para la zona. La mayor parte de la superficie se encuentra en floración, con un bajo porcentaje ingresando en llenado de granos.

En la región centro-oeste (Villa María, Río Cuarto) se complica cada vez más la situación del cultivo ante la ausencia de lluvias, el cual se encuentra, en su mayoría, en el período crítico de floración. Si la situación hídrica no se revierte, muchos lotes de trigo se van a destinar a forraje e incluso secar como cobertura.

En el norte el cultivo se encuentra en espigazón con manifestaciones de estrés hídrico por lo que se espera una merma en los rendimientos si las condiciones climáticas se mantienen en sequía.



El cultivo se desarrolla en etapas de llenado de granos a madurez en condiciones generales regulares por la marcada condición de estrés hídrico y térmico. Se estima que en la próxima semana comience la cosecha, adelantada debido a las condiciones de sequía.



En el norte provincial los lotes de trigo, en su mayoría, transitan el inicio de llenado de granos. Se acentúa la falta de agua hacia el oeste, situación que está provocando la disminución de la condición de los lotes y comprometiendo el rendimiento futuro.

En la región sur las reservas hídricas siguen retrocediendo. Los departamentos Victoria y Nogoyá se encuentran en situación de sequía, en tanto que hacia el norte de la zona la situación mejora, encontrándose los departamentos Villaguay y San Salvador con reservas regulares. A pesar de ello la condición de los lotes sigue siendo, en su mayoría, buena, con mejores performances hacia el este.



En el norte provincial, las lluvias registradas en la semana, sumadas a las del día 3/10, favorecen significativamente el desarrollo de los trigos. La mayor superficie se encuentra en la etapa fenológica de encañazón con uno o dos nudos, con lotes más adelantados en los que se observa la aparición de las primeras espigas. Si bien estas lluvias son consideradas tardías para lotes de ciclo largo en los cuales las plantas ya diferenciaron las distintas partes de sus espigas, resultan importantes para el resto de los lotes que aún transcurren la etapa de encañazón.

En la región sur, las lluvias de comienzos de mes alcanzaron un promedio máximo de 38 mm en el departamento Catrilo y un promedio mínimo de 1 mm en el departamento Guatraché. Actualmente el cultivo está en etapa de crecimiento (espiguilla terminal/crecimiento de espiga). En los departamentos Catrilo, Capital y Toay las lluvias registradas le trajeron alivio, en tanto que los lotes que se encuentran en los departamentos Atreucó, Utracán, Guatraché y Hucal están resistiendo a la espera de que se registren buenas lluvias para llegar a la floración con buena humedad en el perfil.



Durante la semana se registraron algunas precipitaciones en la provincia, lloviendo en algunas localidades del sur hasta 30 mm. De todas maneras, sigue haciendo falta abundantes lluvias para mejorar la humedad edáfica. El cultivo, que en su mayoría se realiza bajo riego, se encuentra en buenas condiciones, no siendo así para los que se realizan en secano debido a la ausencia de lluvias.



El desarrollo del cultivo en el norte provincial es malo a muy bueno, según la disponibilidad hídrica. Comenzaron a cosecharse los primeros lotes en el departamento Nueve de Julio, con rendimientos que oscilan entre 8 y 12 qq/ha.

En la región central los trigos se encuentran en emergencia de espiga, antes y llenado de granos, los más adelantados. Empeoran las condiciones del cultivo al continuar la falta de precipitaciones, baja humedad relativa y vientos, haciendo que la merma de los rindes sea más severa. Se generalizó el picado de los lotes para consumo animal.

En el sur de la provincia, después de otra semana sin lluvias y con el cultivo en alta demanda hídrica por su estado fenológico comienzan a decrecer las proyecciones de rendimiento. Actualmente se observan lotes espigados, en fase de formación de granos y una pequeña fracción

más retrasada, en el estadio de espiga embuchada. Los esquemas productivos que recibieron precipitaciones importantes a inicios de septiembre son los que evidencian un mejor estado evolutivo, en tanto que los cuadros que recibieron lluvias escasas han deteriorado sensiblemente su productividad.



En la semana continuaron las condiciones secas en el clima. No hubo precipitaciones, a lo que se sumaron las altas temperaturas. Sigue disminuyendo la posibilidad de buenos rendimientos. En su mayoría, el cultivo está en la etapa de llenado de granos por las demoras en las siembras de esta campaña. Los lotes más avanzados comenzaron a madurar aceleradamente. Se inició la cosecha en departamentos del oeste provincial alcanzándose rindes que promediaron los 19 qq/ha.



Va tomando impulso la cosecha de los lotes más tempranos de trigo, favorecida por la anticipada entrada de los lotes a madurez y las buenas condiciones ambientales para su recolección y posterior almacenamiento. Los rendimientos que se van obteniendo no condicen con las expectativas al momento de la siembra, cuando los perfiles presentaban una adecuada disponibilidad hídrica para las primeras etapas de implantación.

## Cosecha Gruesa – Campaña 2023/2024

### ARROZ

En la provincia de Corrientes, se han registrado algunas precipitaciones, manteniendo los niveles de humedad en los suelos en valores óptimos, por lo tanto la siembra ha avanzado en casi todas las regiones productoras sin dificultades.

En la provincia de Entre Ríos, la siembra de arroz en la delegación Paraná se encuentra algo atrasada respecto de ciclos anteriores. El llenado de represas es desigual en distintas zonas debido a la dispar distribución de las lluvias. Para la presente campaña vuelven a incorporarse zonas con producción con riego de pozo, debido al favorable precio internacional del cereal. Continúan las labores de preparación de lotes a la espera de lluvias en los departamentos Federal y Feliciano principalmente.

La ausencia de precipitaciones se repite en la provincia de Santa Fe, y ante la falta de humedad necesaria se ha paralizado la siembra. Por otro lado, como aún se mantienen las buenas perspectivas climáticas, y ante los buenos precios del cereal, la superficie a implantarse podría incrementarse respecto a la de la campaña previa.

## GIRASOL



Durante la semana informada prácticamente no se registraron precipitaciones. Ante el incremento en las temperaturas la mayoría de los suelos comienzan a perder humedad en superficie, provocando una ralentización en las tareas de implantación. No obstante, la siembra avanza muy lentamente, aun con la cama de siembra con escasa humedad, a la espera de la ocurrencia de precipitaciones.



En Córdoba tampoco se registraron precipitaciones, y las que ocurrieron los días pasados fueron escasas y muy puntuales, por lo que la siembra se encuentra demorada, y restringida a aquellas zonas que poseen algo de humedad en los suelos.



Es una constante la escasez hídrica, que se repite también para la provincia de Chaco. El cultivo implantado se encuentra en etapas de crecimiento, y en los lotes más adelantados ingresando a etapas reproductivas, en inicios de floración. El crecimiento y establecimiento del cultivo se encuentra limitado ante la falta de humedad.



### ENTRE RÍOS

En la zona de Paraná, no se habría completado la superficie inicialmente estimada, y por lo tanto sufriría una merma respecto a la del ciclo anterior, debido a dos factores fundamentales, en principio a razones relacionadas con el precio y también por la escasez hídrica dada la falta de precipitaciones.

En Rosario del Tala ya se ha finalizado la siembra, y se estima que la superficie implantada no alcanzaría a la estimada inicialmente.



### SANTA FE

En Avellaneda, al norte de la provincia, el cultivo continúa en etapas vegetativas y con buen desarrollo pero ya comenzando a mostrar síntomas de estrés hídrico.

En Rafaela, la ausencia de precipitaciones detuvo el avance de la siembra, dándose por finalizada al estar fuera de la ventana óptima de implantación. La superficie final implantada podría estar en el orden del 60% de lo estimado al inicio de la campaña. Se comienzan a ver síntomas de estrés hídrico en los lotes de menor aptitud agrícola.

En Cañada de Gómez, los lotes emergidos presentan buenas condiciones sin inconvenientes por presencia de plagas o enfermedades.



### SANTIAGO DEL ESTERO

Permanece la situación de escasez hídrica en la provincia, complicando el establecimiento del cultivo.

## MAÍZ



Durante la semana informada las precipitaciones registradas fueron escasas y muy puntuales, y en ningún caso han permitido la recarga de los perfiles, tan sólo en algunos casos han permitido mantener levemente la humedad remanente. Asimismo, el incremento de las marcas térmicas, que en algunos casos fueron acompañadas de fuertes vientos, ha acelerado el proceso de desecamiento de los suelos. A pesar del presente contexto, muchos productores han decidido iniciar o continuar la siembra de los maíces de siembras tempranas. En general el avance en las labores, es lento, y restringido a aquellas zonas con algo de humedad. Por otro lado, el cultivo posee la capacidad de emerger a mayor profundidad, por lo que admite siembras más profundas, en donde es mayor el contenido de humedad.

Los primeros lotes sembrados que comprenden delegaciones como Bragado, Pergamino, Junín, Lincoln y La Plata, se encuentran en emergencia y hasta la fecha en buen estado.



En la zona de Marcos Juárez, la siembra ha avanzado hasta donde la humedad edáfica lo permitió. Los días pasados se registraron algunas escasas precipitaciones que permitieron incorporar algunos lotes, pero a la fecha, el avance en las labores está detenido. La falta de precipitaciones comienza a generar inquietud respecto a la superficie a sembrarse. Los primeros lotes se encuentran emergidos.

En la zona de Río Cuarto las escasas precipitaciones resultaron insuficientes para reponer la humedad en los suelos provocando que el avance en la siembra se encuentre limitado.



La ausencia de precipitaciones en la provincia comienza a ser alarmante, y se pronostican mermas en la superficie de maíces tempranos, respecto de lo estimado inicialmente. El avance para esta semana fue leve, y se prevé que, de no cumplirse con la misma, se ocupe con maíces tardíos.





LA PAMPA

Durante las últimas dos semanas se han registrado precipitaciones en los departamentos del centro de la delegación Santa Rosa, lo cual ha permitido dar inicio a la siembra de maíces tempranos. Se estima que la superficie para esta campaña sea menor que la precedente.



SANTA FE

En la zona de Avellaneda, en el norte de la provincia, se ha completado la siembra en los departamentos de San Javier y General Obligado. En Vera y Nueve de Julio, se sembró menos de lo estimado ante la escasez hídrica de los perfiles. La mayoría de los lotes transcurren etapas vegetativas en buen estado general.

En Rafaela, sin humedad en la cama de siembra y sin perspectivas de precipitaciones abundantes, se da por finalizada la siembra del maíz temprano, con una superficie sembrada cercana al 20% de lo estimado. Los lotes que no fueron sembrados pasarían a maíz tardío, sorgo o soja, dependiendo de la actividad del productor y sujeto a las variables climáticas.

En la zona de Cañada de Gómez, los lotes sembrados con la humedad justa, ya están comenzando a mostrar síntomas de estrés hídrico. Los primeros sembrados se encuentran en crecimiento, sin presencia de malezas o enfermedades. Se observan orugas, aún por debajo de los niveles de daño.

En la zona de Casilda el cultivo avanza en etapas de crecimiento. Se observan fallas en la germinación y emergencia en zonas donde se sembró con escasa humedad, las altas temperaturas registradas contribuyeron al rápido descenso de humedad en los perfiles, quedando las semillas en suelo seco. Se reportan presencias puntuales de orugas cortadoras, y amarillamiento del canopeo por efecto del estrés hídrico.

En Venado Tuerto, la siembra se detuvo por falta de humedad. Los lotes emergidos aún presentan buen estado general.

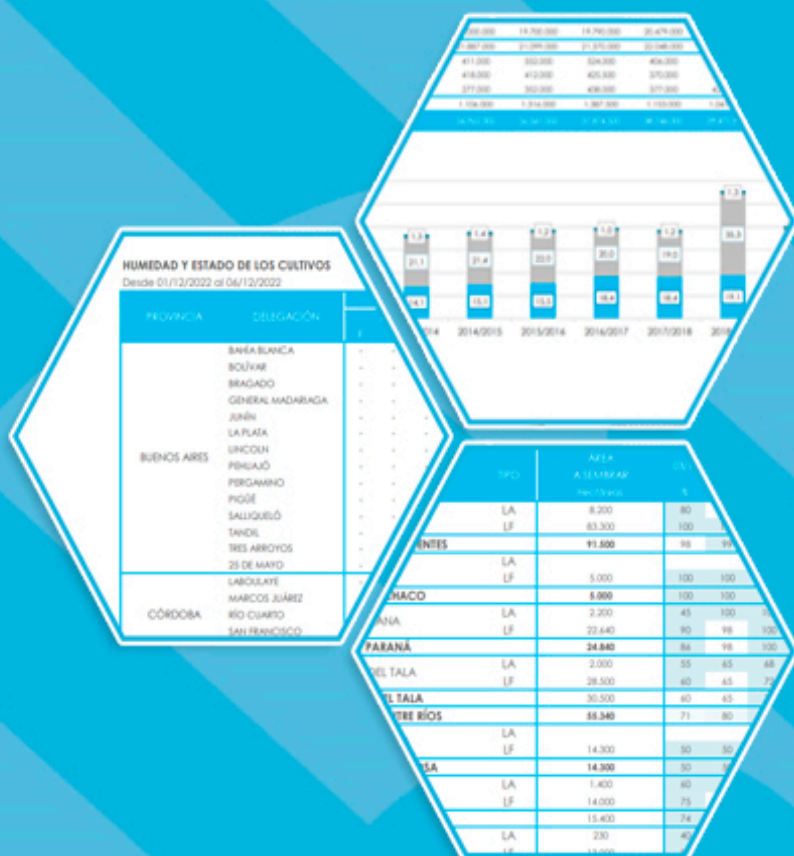
## MANÍ

La siembra del cultivo en la provincia de San Luis continúa avanzando en las zonas donde se realiza bajo riego.





# Anexo



**AVANCE DE LA SIEMBRA DE ARROZ**  
CAMPAÑA: 2023/2024 (\*)

DELEGACIÓN		ÁREA A SEMBRAR <i>Hectáreas</i>	07/09	14/09	21/09	28/09	05/10	12/10
			%	%	%	%	%	%
CORRIENTES	LA	7.200				12	47	84
	LF	76.100				27	65	100
<b>T. CORRIENTES</b>		<b>83.300</b>				26	63	99
PARANA	LA	1.750						36
	LF	24.520				13	32	56
<b>T. PARANÁ</b>		<b>26.270</b>				12	30	54
R. DEL TALA	LA	4.450			5	7	13	26
	LF	31.400			5	15	23	39
<b>T. R.DEL TALA</b>		<b>35.850</b>			5	14	22	38
<b>T. ENTRE RÍOS</b>		<b>62.120</b>			3	13	25	45
FORMOSA	LA							
	LF	14.300				20	30	37
<b>T. FORMOSA</b>		<b>14.300</b>				20	30	37
AVELLANEDA	LA	1.200						30
	LF	10.300						50
<b>T. AVELLANEDA</b>		<b>11.500</b>						48
RAFAELA	LA	250						
	LF	13.000				10	15	20
<b>T. RAFAELA</b>		<b>13.250</b>				10	15	20
<b>T. SANTA FE</b>		<b>24.750</b>				5	8	33
<b>TOTAL PAÍS</b>	LA	14.850			1	8	27	54
	LF	169.620			1	19	42	67
<b>TOTAL PAÍS</b>		<b>184.470</b>	<b>0</b>	<b>0</b>	<b>1</b>	<b>18</b>	<b>41</b>	<b>66</b>
<b>TOTAL PAÍS</b>		<b>193.780</b>	<b>10</b>	<b>10</b>	<b>20</b>	<b>23</b>	<b>33</b>	<b>53</b>
		<i>23/24</i>						
		<i>22/23</i>						

(\*) Cifras Provisorias

## AVANCE DE LA SIEMBRA DE GIRASOL

CAMPAÑA: 2023/2024 (\*)

DELEGACIÓN	ÁREA A SEMBRAR <i>Hectáreas</i>	07/09	14/09	21/09	28/09	05/10	12/10	
		%	%	%	%	%	%	
Bahía Blanca	3.900							
Bolívar	92.500					3	20	
Bragado	11.000					40	60	
General Madariaga	85.000							
Junín	4.000							
La Plata	10.000							
Lincoln	38.000							
Pehuajó	93.000							
Pergamino	3.330							
Pigüé	90.000							
Salliqueló	160.000							
Tandil	280.000							
Tres Arroyos	327.023							
25 de Mayo	51.000					3	6	
<b>BUENOS AIRES</b>	<b>23/24</b>	<b>1.248.753</b>	0	0	0	0	1	2
	<b>22/23</b>	<b>1.266.672</b>	0	0	0	0	1	2
Laboulaye	73.829							
Marcos Juárez	25.000					8	8	
Río Cuarto	20.000							
San Francisco	30.000			3	3	9	28	
Villa María	9.550							
<b>CÓRDOBA</b>	<b>23/24</b>	<b>158.379</b>	0	0	1	1	3	6
	<b>22/23</b>	<b>152.179</b>	5	5	9	20	27	32
Paraná	14.690		18	31	67	86	100	100
Rosario del Tala	6.000					13	75	100
<b>ENTRE RÍOS</b>	<b>23/24</b>	<b>20.690</b>	13	22	48	65	93	100
	<b>22/23</b>	<b>20.090</b>	70	100	100	100	100	100
General Pico	159.200							
Santa Rosa	112.000							
<b>LA PAMPA</b>	<b>23/24</b>	<b>271.200</b>	0	0	0	0	0	0
	<b>22/23</b>	<b>281.900</b>	0	0	0	0	0	1
Avellaneda	139.500		82	92	92	100	100	100
Cañada de Gómez	10.000			30	31	56	58	58
Casilda	8.000							
Rafaela	143.800		58	68	68	68	68	100
Venado Tuerto	1.000							
<b>SANTA FE</b>	<b>23/24</b>	<b>302.300</b>	66	76	76	80	81	96
	<b>22/23</b>	<b>388.015</b>	89	94	95	96	97	98
CATAMARCA	50							
CORRIENTES	700		100	100	100	100	100	100
CHACO (Charata)	140.000		33	46	53	55	94	94
CHACO (Pcia. R. S. Peña)	129.000		10	34	34	46	46	48
FORMOSA	3.100							
JUJUY	0							
MISIONES	0							
SALTA	1.500							
SAN LUIS	80.000							
STGO. ESTERO	5.000							
STGO. ESTERO (Quimilí)	36.000			54	62	62	62	62
TUCUMÁN	130							
<b>TOTAL PAÍS</b>	<b>23/24</b>	<b>2.396.802</b>	<b>11</b>	<b>15</b>	<b>16</b>	<b>17</b>	<b>20</b>	<b>23</b>
	<b>22/23</b>	<b>2.465.201</b>	<b>19</b>	<b>20</b>	<b>21</b>	<b>23</b>	<b>24</b>	<b>27</b>

(\*) Cifras Provisorias

**AVANCE DE LA SIEMBRA DE MAIZ**  
CAMPAÑA: 2023/2024 (\*)

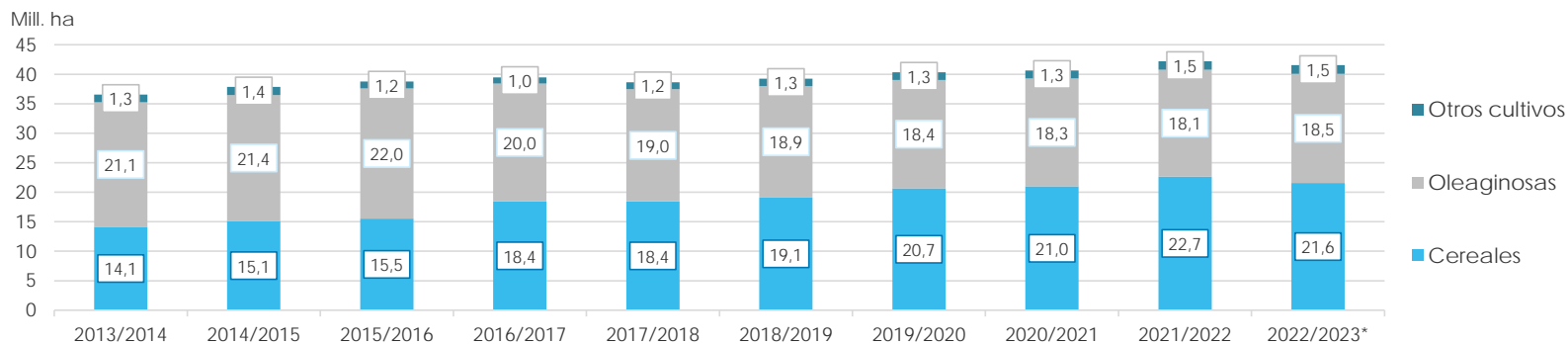
DELEGACIÓN	ÁREA A SEMBRAR <i>Hectáreas</i>	07/09	14/09	21/09	28/09	05/10	12/10
		%	%	%	%	%	%
Bahía Blanca	17.900						
Bolívar	246.000						10
Bragado	155.000		1	10	15	30	40
General Madariaga	142.000					1	2
Junín	208.000				5	10	27
La Plata	42.500				2	10	13
Lincoln	331.000		1	4	6	12	20
Pehuajó	385.800				6	6	17
Pergamino	201.450				2	25	52
Pigüé	150.000						
Salliqueló	250.000						
Tandil	340.000						
Tres Arroyos	365.467						
25 de Mayo	173.950					3	6
<b>BUENOS AIRES</b>	<b>23/24</b>	<b>0</b>	<b>0</b>	<b>1</b>	<b>2,7</b>	<b>6</b>	<b>13</b>
	<b>22/23</b>	<b>0</b>	<b>0</b>	<b>1</b>	<b>3</b>	<b>3</b>	<b>6</b>
Laboulaye	503.684						2
Marcos Juárez	434.500		6	33	60	67	69
Río Cuarto	634.450					6	8
San Francisco	750.000			1	3	5	7
Villa María	610.000						
<b>CÓRDOBA</b>	<b>23/24</b>	<b>0</b>	<b>1</b>	<b>5</b>	<b>10</b>	<b>13</b>	<b>14</b>
	<b>22/23</b>	<b>0</b>	<b>0</b>	<b>1,2</b>	<b>11,2</b>	<b>12</b>	<b>15</b>
Paraná	158.400	1	4	20	40	53	63
Rosario del Tala	324.000	9	22	42	59	71	79
<b>ENTRE RÍOS</b>	<b>23/24</b>	<b>6</b>	<b>16</b>	<b>35</b>	<b>53</b>	<b>65</b>	<b>74</b>
	<b>22/23</b>	<b>21</b>	<b>48</b>	<b>64</b>	<b>70</b>	<b>75</b>	<b>82</b>
General Pico	453.900						
Santa Rosa	211.200						6
<b>LA PAMPA</b>	<b>23/24</b>	<b>0</b>	<b>0</b>	<b>0</b>	<b>0</b>	<b>0</b>	<b>2</b>
	<b>22/23</b>	<b>0</b>	<b>0</b>	<b>0</b>	<b>1</b>	<b>10</b>	<b>17</b>
Avellaneda	177.800	5	6	6	6	6	7
Cañada de Gómez	279.820		11	22	26	26	49
Casilda	201.000		14	40	49	49	49
Rafaela	413.100	13	24	24	31	31	31
Venado Tuerto	215.000		1	7	18	30	30
<b>SANTA FE</b>	<b>23/24</b>	<b>5</b>	<b>13</b>	<b>21</b>	<b>27</b>	<b>29</b>	<b>34</b>
	<b>22/23</b>	<b>12,6</b>	<b>23</b>	<b>25</b>	<b>33</b>	<b>35</b>	<b>39</b>
CATAMARCA	18.100						
CORRIENTES	11.000	80	80	80	80	80	80
CHACO (Charata)	123.500						
CHACO (Pcia. R. S. Peña)	173.000						
FORMOSA	46.100						
JUJUY	10.810						
MISIONES	36.115					20	30
SALTA	388.000						
SAN LUIS	405.200						
STGO. ESTERO	190.000						
STGO. ESTERO (Quimilí)	619.250						
TUCUMÁN	88.770						
<b>TOTAL PAÍS</b>	<b>23/24</b>	<b>1</b>	<b>3</b>	<b>6</b>	<b>9</b>	<b>12</b>	<b>16</b>
	<b>22/23</b>	<b>3</b>	<b>5</b>	<b>7</b>	<b>12</b>	<b>13</b>	<b>16</b>

(\*) Cifras Provisorias

**ÁREA SEMBRADA DE GRANOS Y ALGODÓN DE LA REPÚBLICA ARGENTINA (en Ha)**  
**CAMPAÑAS 2013/2014-2022/2023 (\*)**

CULTIVOS	2013/2014	2014/2015	2015/2016	2016/2017	2017/2018	2018/2019	2019/2020	2020/2021	2021/2022	2022/2023*
ALPISTE	28.000	26.000	19.000	32.000	15.000	27.000	15.000	30.270	27.500	37.105
ARROZ	243.000	239.000	215.000	206.000	202.000	195.000	185.000	200.000	205.000	193.780
AVENA	1.460.000	1.340.000	1.329.000	1.350.000	1.151.000	1.364.000	1.485.000	1.405.500	1.482.890	1.475.445
CEBADA	1.342.000	1.082.000	1.514.000	980.000	1.020.000	1.353.100	1.277.000	1.237.000	1.635.620	1.774.954
CENTENO	310.000	319.000	332.000	307.000	323.000	345.000	726.000	668.000	919.730	886.967
MAIZ	6.100.000	6.000.000	6.900.000	8.480.000	9.140.000	9.000.000	9.500.000	9.750.000	10.670.000	10.533.195
MIJO	16.000	11.000	13.000	6.940	6.380	8.000	11.000	17.000	22.700	18.134
SORGO GRANIFERO	997.000	840.000	843.000	728.000	640.000	530.000	520.000	980.000	943.150	749.655
TRIGO	3.650.000	5.260.000	4.380.000	6.360.000	5.930.000	6.290.000	6.950.000	6.700.000	6.750.000	5.907.287
Subtotal Cereales	14.146.000	15.117.000	15.545.000	18.449.940	18.427.380	19.112.100	20.669.000	20.987.770	22.656.590	21.576.522
CARTAMO	9.000	44.000	80.000	26.000	35.000	28.650	27.000	6.000	5.150	9.745
COLZA	72.000	56.000	37.000	25.000	18.300	18.700	16.600	19.000	25.800	24.360
GIRASOL	1.300.000	1.465.000	1.435.000	1.860.000	1.704.000	1.826.000	1.400.000	1.628.000	1.969.000	2.465.200
LINO	18.000	15.000	17.000	13.000	12.400	14.200	9.000	14.200	11.000	16.534
SOJA	19.700.000	19.790.000	20.479.000	18.057.000	17.260.000	17.000.000	16.900.000	16.650.000	16.094.000	15.978.773
Subtotal Oleaginosas	21.099.000	21.370.000	22.048.000	19.981.000	19.029.700	18.887.550	18.352.600	18.317.200	18.104.950	18.494.612
ALGODON	552.000	524.000	406.000	253.000	327.000	441.000	450.000	415.000	504.000	534.660
MANI	412.000	425.500	370.000	364.000	452.000	389.000	370.000	410.000	417.000	373.847
POROTO	352.000	438.000	377.000	424.000	418.000	421.000	490.000	520.000	532.000	573.654
Subtotal Otros Cultivos	1.316.000	1.387.500	1.153.000	1.041.000	1.197.000	1.251.000	1.310.000	1.345.000	1.453.000	1.482.161
<b>TOTAL</b>	<b>36.561.000</b>	<b>37.874.500</b>	<b>38.746.000</b>	<b>39.471.940</b>	<b>38.654.080</b>	<b>39.250.650</b>	<b>40.331.600</b>	<b>40.649.970</b>	<b>42.214.540</b>	<b>41.553.295</b>

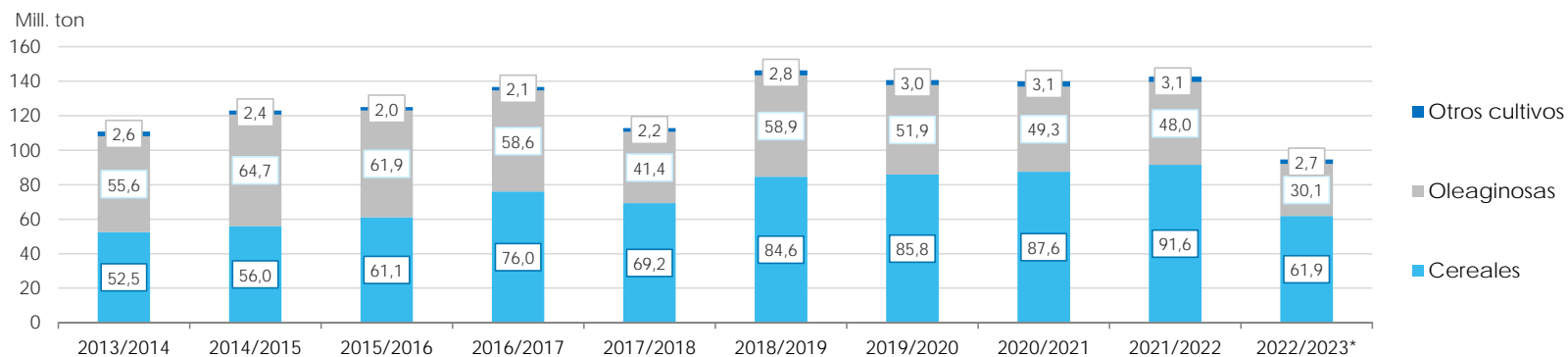
(\*) Cifras Provisorias



**VOLÚMENES DE PRODUCCIÓN DE GRANOS Y ALGODÓN (en Ton)**  
**CAMPAÑAS 2013/2014-2022/2023 (\*)**

CULTIVOS	2013/2014	2014/2015	2015/2016	2016/2017	2017/2018	2018/2019	2019/2020	2020/2021	2021/2022	2022/2023*
ALPISTE	53.000	32.000	29.000	44.000	22.000	41.000	20.500	44.300	36.100	40.700
ARROZ	1.580.000	1.560.000	1.400.000	1.330.000	1.368.000	1.190.000	1.220.000	1.450.000	1.215.000	1.163.000
AVENA	445.000	525.000	553.000	785.000	492.000	572.000	600.000	507.000	723.150	428.884
CEBADA	4.730.000	2.920.000	4.950.000	3.300.000	3.740.000	4.637.000	3.612.800	4.036.100	5.279.600	4.486.000
CENTENO	52.000	97.000	61.000	79.000	86.000	87.000	221.000	136.000	225.510	179.428
MAIZ	33.000.000	33.800.000	39.800.000	49.500.000	43.460.000	57.000.000	58.500.000	60.500.000	59.037.000	41.409.000
MIJO	3.000	4.640	6.870	5.330	2.250	4.000	5.400	9.500	9.400	7.717
SORGO GRANIFERO	3.470.000	3.100.000	3.030.000	2.530.000	1.560.000	1.600.000	1.850.000	3.300.000	2.883.000	1.610.100
TRIGO	9.200.000	13.930.000	11.300.000	18.390.000	18.500.000	19.460.000	19.770.000	17.600.000	22.150.000	12.556.000
Subtotal Cereales	52.533.000	55.968.640	61.129.870	75.963.330	69.230.250	84.591.000	85.799.700	87.582.900	91.558.760	61.880.829
CARTAMO	3.000	29.000	52.000	18.000	28.000	24.000	22.500	4.300	2.790	5.400
COLZA	112.000	105.000	67.000	50.000	35.000	40.000	32.500	17.900	52.900	39.000
GIRASOL	2.060.000	3.160.000	3.000.000	3.550.000	3.540.000	3.500.000	2.850.000	3.250.000	4.050.300	5.018.870
LINO	20.000	17.000	20.000	17.000	14.000	19.500	9.950	19.500	12.360	29.230
SOJA	53.400.000	61.400.000	58.800.000	55.000.000	37.790.000	55.300.000	49.000.000	46.000.000	43.860.000	25.045.000
Subtotal Oleaginosas	55.595.000	64.711.000	61.939.000	58.635.000	41.407.000	58.883.500	51.914.950	49.291.700	47.978.350	30.137.500
ALGODON	1.019.000	795.000	670.000	616.000	814.000	873.000	1.100.000	1.040.000	1.080.000	896.500
MANI	1.170.000	1.000.000	1.000.000	1.080.000	921.000	1.337.000	1.300.000	1.270.000	1.342.000	962.700
POROTO	430.000	600.000	370.000	414.000	473.000	579.000	630.000	750.000	661.000	792.500
Subtotal Otros Cultivos	2.619.000	2.395.000	2.040.000	2.110.000	2.208.000	2.789.000	3.030.000	3.060.000	3.083.000	2.651.700
<b>TOTAL</b>	<b>110.747.000</b>	<b>123.074.640</b>	<b>125.108.870</b>	<b>136.708.330</b>	<b>112.845.250</b>	<b>146.263.500</b>	<b>140.744.650</b>	<b>139.934.600</b>	<b>142.620.110</b>	<b>94.670.029</b>

(\*) Cifras Provisorias





**PRODUCCIÓN DE CULTIVOS EN LA REPÚBLICA ARGENTINA**  
CAMPAÑA 2022/2023 (\*)

CULTIVOS	ÁREA SEMBRADA	ÁREA NO COSECHADA	ÁREA COSECHADA	%	RENDIMIENTO	PRODUCCIÓN
	<i>Miles ha</i> (1)	<i>Miles ha</i>	<i>Miles ha</i> (2)		<i>qq/ha</i> (3)	<i>Miles ton</i> (2)*(3)/10
ALPISTE	37	0	37	100	11,1	41
ARROZ	194	21	173	89	67,2	1.163
AVENA	1.475	1.218	257	17	16,7	429
CEBADA	1.775	210	1.565	88	28,7	4.487
CENTENO	887	779	108	12	16,7	180
MAÍZ	10.533	2.428	8.105	77	51,1	41.408
MIJO	18	13	5	28	16,0	8
SORGO GRANIFERO	750	250	500	67	32,2	1.610
TRIGO	5.907	418	5.489	93	22,9	12.556
Subtotal Cereales	21.576	5.337	16.239	75	-	61.882
CÁRTAMO	9	0	9	100	5,6	5
COLZA	24	1	23	96	17,0	39
GIRASOL	2.465	12	2.453	100	20,5	5.019
LINO	17	0	17	100	17,8	29
SOJA	15.979	1.622	14.357	90	17,4	25.045
Subtotal Oleaginosas	18.494	1.635	16.859	91	-	30.137
ALGODÓN	535	23	512	96	17,5	896
MANÍ	374	2	372	99	25,9	963
POROTOS	574	2	572	99	13,9	793
<b>TOTAL PAÍS</b>	<b>41.553</b>	<b>6.999</b>	<b>34.554</b>	<b>83</b>	<b>-</b>	<b>94.671</b>

(\*) Cifras Provisorias

## HUMEDAD Y ESTADO DE LOS CULTIVOS

Desde el 05/10/2023 al 11/10/2023

PROVINCIA	DELEGACIÓN	TRIGO (Pan)									
		Estadio Fenológico					Estado General				Humedad
E	C	F	L	M	MB	B	R	M			
BUENOS AIRES	BAHÍA BLANCA	-	100	-	-	-	-	33	67	-	A/R/PS/S
	BOLIVAR	-	100	-	-	-	-	100	-	-	A/R
	BRAGADO	-	80	20	-	-	-	70	30	-	R/PS/S
	GENERAL MADARIAGA	-	100	-	-	-	-	100	-	-	A
	JUNIN	-	100	-	-	-	-	100	-	-	A
	LA PLATA	-	100	-	-	-	90	10	-	-	A
	LINCOLN	-	100	-	-	-	-	75	25	-	A/R
	PEHUAJÓ	-	100	-	-	-	-	-	31	69	PS/S
	PERGAMINO	-	-	100	-	-	-	100	-	-	A
	PIGÜÉ	-	100	-	-	-	-	50	50	-	R
	SALLIQUELÓ	-	100	-	-	-	-	72	28	-	A/R
	TANDIL	-	100	-	-	-	-	99	1	-	A/R
	TRES ARROYOS	-	100	-	-	-	-	100	-	-	A
25 DE MAYO	-	100	-	-	-	-	100	-	-	R	
CÓRDOBA	LABOULAYE	-	72	28	-	-	6	53	28	13	A/R
	MARCOS JUÁREZ	-	-	100	-	-	-	25	45	30	A/R/PS
	RÍO CUARTO	-	68	32	-	-	-	52	38	10	PS
	SAN FRANCISCO	-	-	15	85	-	5	73	22	-	A/R/PS
	VILLA MARÍA	-	40	60	-	-	-	80	20	-	R/PS/S
ENTRE RÍOS	PARANÁ	-	-	43	57	-	-	74	16	10	A/R/PS/S
	ROSARIO DEL TALA	-	28	72	-	-	9	50	41	-	A/R/PS/S
LA PAMPA	GENERAL PICO	-	80	20	-	-	-	100	-	-	A/R
	SANTA ROSA	-	100	-	-	-	-	42	58	-	R/PS/S
SANTA FE	AVELLANEDA	-	-	-	68	32	2	32	43	23	R/PS/S
	CAÑADA de GÓMEZ	-	-	37	63	-	5	57	35	3	A/R/PS
	CASILDA	-	9	91	-	-	3	59	34	4	R/PS
	RAFAELA	-	-	83	17	-	-	60	30	10	S
	VENADO TUERTO	-	10	90	-	-	-	70	30	-	R
CATAMARCA	CATAMARCA	-	-	-	30	70	-	100	-	-	R/PS
CORRIENTES	CORRIENTES	-	-	-	100	-	-	100	-	-	A
CHACO	CHARATA	-	-	-	50	50	-	28	50	22	A/R/PS
	ROQUE SÁENZ PEÑA	-	-	-	100	-	-	39	52	9	R/PS
FORMOSA	FORMOSA	-	-	-	-	-	-	-	-	-	-
JUJUY	JUJUY	-	-	-	50	50	-	34	66	-	R
MISIONES	POSADAS	-	-	-	-	-	-	-	-	-	-
SALTA	SALTA	-	-	-	64	36	-	66	31	3	A/R/PS
SAN LUIS	SAN LUIS	-	50	50	-	-	-	32	55	13	A/R
SANTIAGO DEL ESTERO	SANTIAGO DEL ESTERO	-	-	-	-	100	-	100	-	-	A/R
	QUIMILÍ	-	-	-	80	20	-	60	32	8	R/PS
TUCUMÁN	TUCUMÁN	-	-	-	23	77	-	100	-	-	A/R

Las cifras expresan porcentaje de la superficie del área sembrada.

Estado general: MB: Muy Bueno, B: Bueno, R: Regular, M:Malo.

Humedad: A: Adecuada, R: Regular, E: Exceso, I: Inundación, PS: Principio de Sequía, S: Sequía.

Estadio Fenológico: E: Emergencia; C:Crecimiento; F: Floración; L: Llenado; M: Madurez

(\*) La sumatoria puede ser inferior a 100, correspondiendo la diferencia a siembras aún sin emerger.

Secretaría de Agricultura,  
Ganadería y Pesca



Ministerio de Economía  
**Argentina**